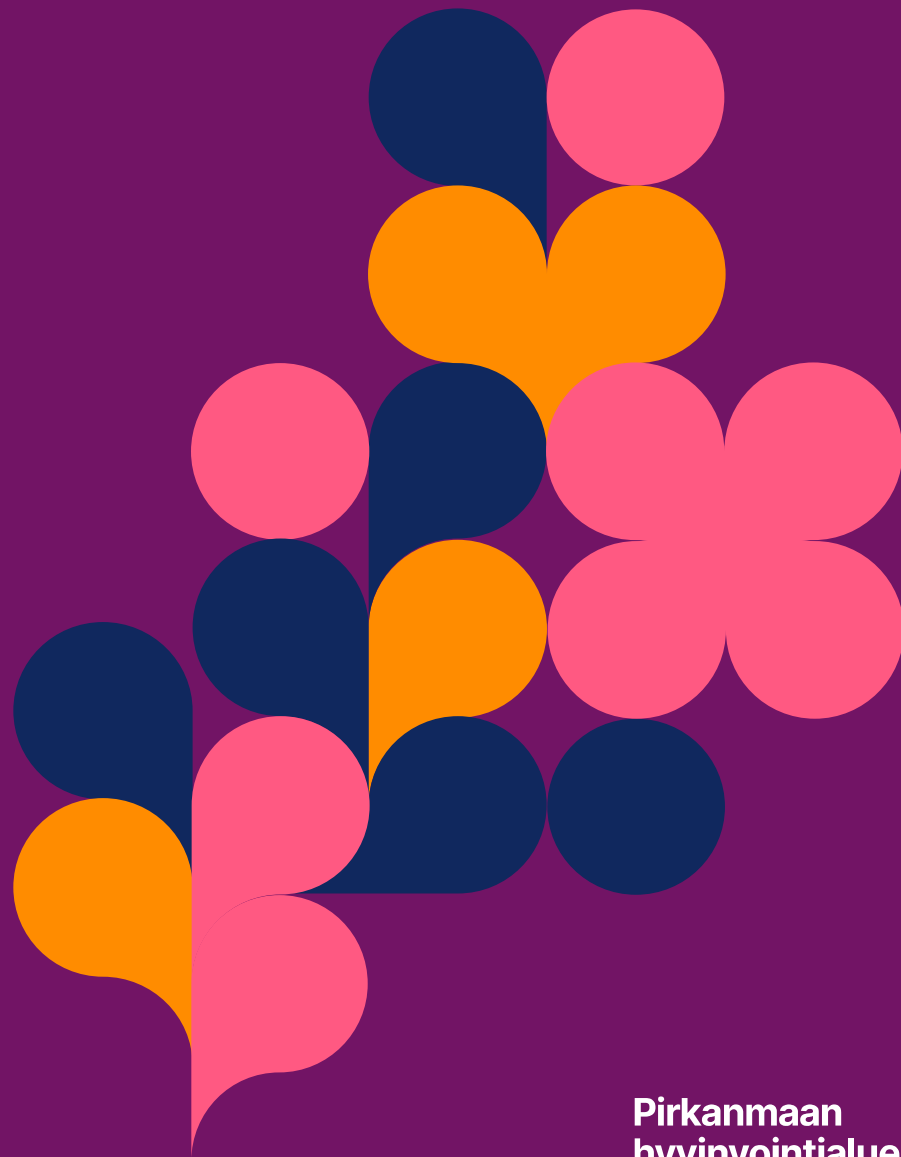


Kooste palautteista palveluiden verkoston kehittämiseen

Loppuvuoden 2023 ja alkuvuoden 2024 aikana saatu palaute, täydennys aikaisempiin koosteisiin.

Aluehallitus 11.3.2024



Pirkanmaan
hyvinvointialue

Saapuneet lausunnot ja kommentit loppuvuoden 2023 ja alkuvuoden 2024 aikana 27.2.2024 mennessä

Asukaspalautteet:

- 20.11.2023 – Juupajoen kunnan asukkaiden vetoamus terveystalvelujen säilyttämisestä
- 9.1.2024 - Adressi Ruoveden sote-palveluiden säilymisen puolesta

Pirha.fi:

- Osakokonaisuuksiin kohdistuneita palautteita on saatu 9 kappaletta.

Kuntakohtaiset kommentit ja palaute Pirha.fi kautta

Kunta	Kategoria	Teema	Tarkemmat kommentit
Ruoveden asukkaiden adressi	Selvitetään osana tarkempaa suunnittelua	Palvelujen verkoston suunnittelussa ei ole huomioitu riittävästi alueen tarpeita	<ul style="list-style-type: none"> Pirha on voimakkaasti keskittämässä palveluja. Ruovesi on jäämässä näissä suunnitelmissa jalkapuolen asemaan. Lähipalveluiden jatkosta ei ole takeita. Pirkanmaan hyvinvointialue on päättänyt jo lakkauttaa Ruoveden vuodeosaston ja siirtää sen palvelut Virroille. Kiirepäivystys ja laajan palvelun sote-asema on päätetty sijoittaa myös Virroille. Jääkö Ruovedelle edes suppean palvelun lähiasemaa, on vielä auki. Selvityksissä ei ole otettu huomioon, että Ruoveden sairastavuusindeksi on Pirkanmaan korkein (136), väestö on Pirkanmaan vanhimpia (yli 60-vuotiaita 46 % ja yli 80-vuotiaita 12 %/0) ja vastaanottokäyntejä on toiseksi eniten suhteessa asukasmäärään (5,2). Selvityksissä ei ole huomioitu myöskään sitä, että Ruovedellä on 4100 vakiasukkaan lisäksi noin 3500 vapaa-ajan asukasta, jotka tarvitsevat myös terveydenhuollon palveluita. Kun nyt palveluja keskitetään esimerkiksi Virroille, tarkoittaa se käytännössä sitä, että ruovesiläinen asiakas kulkee joko omalla autolla tai taksilla vastaanottopalveluihin pitkiäkin matkoja, koska julkinen liikenne on vähäistä. Myös omaisille tilanne on sama. Palvelujen saatavuus verkossa ei myöskään auta, jos palveluja ei pysty tai osaa käyttää. Ruovesi ei kuntana ole saanut ääntään millään lailla kuuluviin asioiden valmistelussa. Hallintolain mukainen kuuleminen on ollut puutteellista tai sitä ei ole ollut lainkaan. Sote-palvelujen näivettyminen on pienen kunnan elinvoiman kannalta katastrofi.
Juupajoen kunnan asukkaiden adressi	Selvitetään osana tarkempaa suunnittelua	Palvelujen verkoston suunnittelussa ei ole huomioitu riittävästi alueen tarpeita	<ul style="list-style-type: none"> Juupajoen terveyskeskus on säilytettävä. Rakennus on melko uusi, hyväkuntoinen ja hyvin hoidettu. Lääkäripalvelujen lisäksi samasta paikasta on saanut kattavasti sote-palveluja, jotka poistuvat lääkäripalvelujen mukana. Kunnassa ei ole toimivaa julkista liikennettä. Kela-taksit ovat kalliita ja epäluotettavia. Kaikilla ei ole omaa autoa. Kunnassa on paljon huonokuntoisia vanhoja ihmisiä. Digipalvelujen käyttö on harvoille mahdollista. Liikkuvien- ja digipalvelujen kokeiluun on varattava aikaa ja arvioitava toimivuus ennen toimivien palvelujen lopetusta. Kuntalaiset eivät voi ymmärtää, miksi Pirhan myötä kaikki kulut pysyvät, mutta palveluja huononnetaan tai lopetetaan. Ennen perusterveydenhuoltoa tulee säästölliställe panna kallis erikoissairaanhoido, isot palkat ja palkkiot, tilojen rakentaminen ja vuokratyövoima eli todella rahaa syövät toiminnot. Pirhan palveluverkko tulisi käsitellä perusteellisesti uudelleen kuntien kanssa, joissa on paljon asiantuntemusta alueen terveydenhuollon järjestämisestä.
Pirha.fi kautta saadut yksittäiset palautteet eri osakokonai suuksiin	Selvitetään osana tarkempaa suunnittelua		<ul style="list-style-type: none"> Henkilöstöä tulisi osallistaa palvelujen verkoston kehittämiseen nykyistä enemmän Pienissä kunnissa ei ole toimivaa julkista liikennettä. Palvelujen keskittäminen lisää Kela-taksien käyttöä ja kustannuksia Hammashoito tulisi säilyttää lähipalveluna. Ikäihmisten liikkuminen kauemmas hammashoitoon on hankalaa ja voi aiheuttaa tilanteita, että hoitoon ei hakeuduta. Vastaavasti lasten kuljettaminen hammashoitoon kauas vie kohtuuttoman ajan lasten koulupäivästä ja toisaalta vanhempien työpäivästä. Mouhijärven alue Sastamalassa on kasvavaa ja kehittyvää aluetta, jota ei tulisi jättää ilman paikallisia sote-palveluja Liikkuvissa palveluissa työntekijöiden aikaa kuluu paikasta toiseen autossa istumiseen sen sijaan, että työaika käytettäisiin asukkaiden kohtaamiseen.